

# 한국에서 율어리민뿔가위벌 *Hoplitis leucomelana* (벌목, 꿀벌상과, 가위벌과)의 수컷 첫 발견 보고

류동표\*

상지대학교 생명자원과학대학 산림과학과

## A First Record of Male of *Hoplitis leucomelata* (Kirby) (Hymenoptera, Apoidea, Megachilidae) from Korea

Dong-Pyo Lyu\*

Department of Forest Sciences, College of Life Science and Natural Resources, Sangji University, Wonju-si 220-702,  
Republic of Korea

(Received 2 May 2015; Revised 10 June 2015; Accepted 12 June 2015)

### Abstract

A male of *Hoplitis leucomelana*, a leafcutter bee, belonging to the family Megachilidae, for the first time, was recorded from Korea. The simple description and photos of the external morphology of this species are provided.

Key words: *Hoplitis leucomelana*, Megachilidae, Hymenoptera, Korea, New record, Male

### 서 론

국립수목원의 화분매개곤충 조사 중 가위벌의 일종인 율어리민뿔가위벌 *Hoplitis leucomelana*의 표본을 발견하였으며, 이 중에 수컷은 한국에서는 처음으로 발견되어 보고하고자 한다.

한국의 어리민뿔가위벌속(genus *Hoplitis*)에는 2종이 기록되어 있으며(Lee and Lyu, 2013), 이 속의 종들은 다음과 같은 특징을 가지고 있다. 체색은 검고, 열은 색의 털을 가진다. 몸은 비교적 가늘며, 머리는 크고 둥글어, 가슴보다 약간 좁거나 비슷하다. 가슴은 둥글고, 가운데가슴등판의 좌우에는 선형의 광택 없는 홈을 가지고 있어 뿔가위벌속(genus *Osmia*)과 구분된다. 복부등판의 끝가장자리털피는 중간부분이 끊

어진 경우가 많으며, 배 쪽의 꽃가루술은 흰색 또는 노란색이다. 수컷의 제6등판은 양쪽 가장자리에 이가나 있거나 둥글며, 제7등판은 삼각형이고 가시나 이가나 있다.

이 속의 종들은 유럽에서 극동아시아까지 구북구 지역에 널리 분포하며, 주로 늦은 봄부터 초여름 사이에 활동한다. 대체로 크기가 작아 꽃의 크기가 작은 토끼풀과 같은 초본류에서 많이 발견된다.

### 표본정보

본 연구에 사용된 표본은 경기도 포천 소재 국립수목원(N35° 30' 35.99" E129° 20' 16.11") 및 강원도 홍천군 강원도립화목원(N37° 23' 7" E127° 43' 31.7")에서

\*Corresponding author. E-mail: myrmicinae@sangji.ac.kr

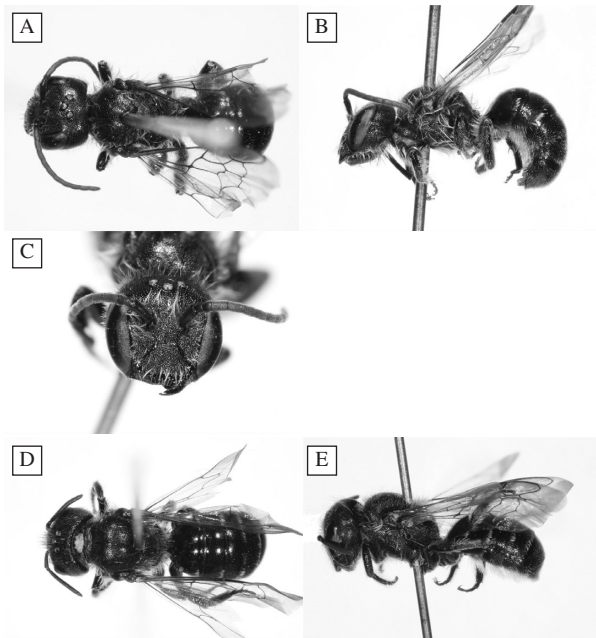


Fig. 1. *Hoplitis leucomelana*: A: dorsal view of male, B: lateral view of male, C: head of male; D: dorsal view of female, E: lateral view of female.

2012년부터 2013년까지 말레이즈 트랩을 이용하여 채집하였다.

말레이즈 트랩에서 액침상태로 채집된 표본은 70% 알콜에서 꺼내 건조시켜 건조표본으로 만들어 동정하였다.

#### 분류학적 정보

Order Hymenoptera Linnaeus, 1758 벌목

Family Megachilidae Latreille, 1802 가위벌과

Type species: *Xylocopa muraria* Fabricius, 1804 (= *Apis parietina* Fourcroy, 1785)

Genus *Hoplitis* Klug, 1807 어리민뿔가위벌속

*Hoplitis* Klug, 1807. Mag. Insectenk, 6: 225

Type species: *Apis adunca* Panzer, 1798

*Hoplitis leucomelana* (Kirby, 1802) 윤어리민뿔가위벌 (Fig. 1A~E)

*Apis leucomelana* Kirby, 1802: 260

*Apis caulicola* Schrank, 1802: 383

*Apis zonata* Gracenhorst, 1807: 282

*Osmia parvula* Dufour and Perris, 1840: 8

한국 기록

*Hoplitis parvula*: Lee et al., 2002: 25-26

*Hoplitis leucomelana*: Lee and Lyu, 2013: 40

#### 형태적 특징

암컷: 몸길이가 7~8mm인 작고 가는 체구의 벌이며, 몸은 흑색이다. 두순은 조밀하고, 거칠게 점각이 나있다. 암컷의 두순의 끝 가장자리는 중앙부가 거의 직선이다. 더듬이는 검고 짧다. 채찍마디 첫마디는 폭과 같은 길이이다. 둘째마디는 폭보다 짧다. 머리의 털은 가늘고 성기다. 가운데가슴등판은 조밀하고 거친 점각이 나 있으며, 선모양의 파랍시드 선이 있다. 소순판은 크고 편평하며, 가운데 가슴등판처럼 점각이 나있다. 다리는 검고, 부절 끝은 연한갈색이며 육반이 있다. 복부 등판에는 광택이 강하게 있어 반짝거린다. 첫 번째 복부 등판의 앞쪽에는 선모양의 홈이 있다. 복부 등판의 2~5마디의 끝 가장자리는 기부보다 더 높여있고 조밀하다. 꽃가루술은 흰색이다.

수컷: 몸길이가 6mm이며, 외형은 암컷과 유사하다. 복부등판 끝 가장자리는 붉은색이며, 털 띠가 있다. 제6마디 등판의 양측면에는 이가 나있다. 제7마디등판은 삼각형이며, 깊은 홈이 있다. 제2배마디 배판은 가로로 깊은 주름이 있다. 제3복절의 중앙부는 함입되어 있으며, 황금색의 털이 나있다.

#### 연구표본

2♀1♂, 경기도 포천시 소흘읍 광릉 국립수목원, 15.VI.2013, 박준모(N35° 30' 35.99" E129° 20' 16.11"); 1♀, 강원도 홍천군 강원도립화목원, 29.V.2012, 이기영(N37° 23' 7" E127° 43' 31.7").

#### 분포

한국(경기도 포천, 용인; 강원 정선, 홍천), 중국, 유럽, 러시아(시베리아, 야쿠트, 극동지역).

#### 방화식물기록

이 종은 토끼풀(*Trifolium repens*), 기린초(*Sedum kamtschiticum*), 돌나물(*Sedum sarmentosum*) 꽃과 같은

소형의 꽃을 선호하여 방문한다.

### 적 요

윤어리민빨가위벌, *Hoplitis leucomelana*의 수컷을 한국에서는 처음으로 발견하여 보고한다. 또한, 암수컷 표본의 외부형태 사진과 간략한 재기재를 포함하였다.

### 감사의 글

이 논문은 2013년도 상지대학교 교내연구비 지원에 의한 것임.

### 인 용 문 헌

Banaszak, J. and L. Romasenko. 1998. Megachilid Bees of

Europe (Hymenoptera, Apoidea, Megachilidae), pp. 239: 92-93.

Dufour, L. and E. Perris. 1840. Sur les insects Hymenopters qui nichent dans L' interior des tiges seches de la Ronce. Ann. Soc. Ent. France 9: 8.

Gravenhorst, J.L.C. 1807. Vergleichende Obersicht Linneischen und einiger neueren Zoologischen Systeme, nebst dem eingeschalteten Verzeichnisse der Zoologischen Sammlung des Verfassers und den Beschreibungen neuer Thierarten, die in derselben vorhanden sind. - Göttingen: XX & pp. 476: 284.

Kirby, W. 1802. Monographia Apum Angliae II, pp. 388: 260.

Lee, H.S., Y.B. Lee and S.J. Jang. 2002. A species of Genus *Hoplitis* newly recorded from Korea (Hymenoptera; Megachilidae). Korean J. Entomol. 32(1): 25-26.

Lee, H.S. and D.P. Lyu. 2013. Insect Fauna of Korea. Vol 13(4). Arthropoda: Insecta: Hymenoptera: Megachilidae. Leafcutter Bees. pp.70: 40.

Schrank, F.P. 1802, Fauna Boica: durchgedachte Geschichte der in Baiern einheimischen und zahmen Thiere, 2/2: 383.